

การอบรม “แอปพลิเคชัน We Grow” และ “แอปพลิเคชัน ดูนก”

สำหรับ

“โครงการค่ายเยาวชน...รักษ์พงไพร เฉลิมพระเกียรติ ๖๐ พรรษา.

สมเด็จพระเทพรัตนราชสุดาฯ สยามบรมราชกุมารี”



We Grow



ดูนก

“โครงการค่ายเยาวชน...รักษ์พงไพร เฉลิมพระเกียรติ ๖๐ พรรษา. สมเด็จพระเทพรัตนราชสุดาฯ สยามบรมราชกุมารี”

การจัดค่ายเยาวชน...รักษ์พงไพรฯ เกิดขึ้นจากความร่วมมือกันขององค์กรทั้งภาครัฐและเอกชน รวม 13 องค์กร ได้แก่

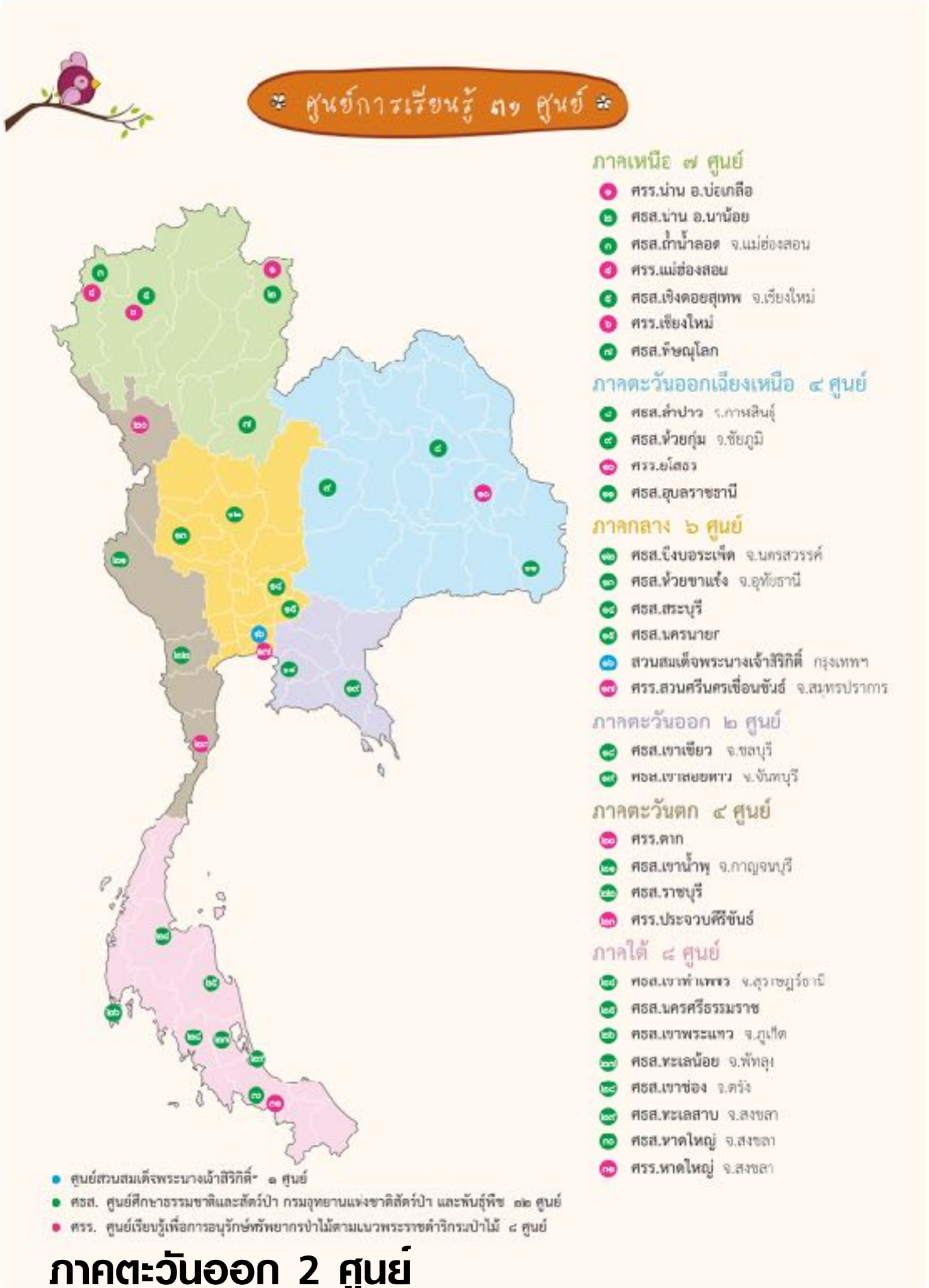
1. มูลนิธิสวนสมเด็จพระนางเจ้าสิริกิติ์ฯ
2. สำนักงานการศึกษาพื้นฐาน (สพฐ.)
3. กรมอุทยาน สัตว์ป่าและพันธุ์พืช
4. กรมป่าไม้
5. กรมตรวจบัญชีสหกรณ์
6. กรมพัฒนาที่ดิน
7. กรมส่งเสริมสหกรณ์
8. กรมส่งเสริมการเกษตร
9. องค์การสวนสัตว์
10. กรมหม่อนไหม
11. สำนักงานการศึกษากรุงเทพมหานคร
12. เครือเจริญโภคภัณฑ์
13. กรุ๊ป คอปอร์เรชั่น



เพื่อปลูกจิตสำนึก อนุรักษ์ป่าไม้ และ ธรรมชาติ จากการเรียนรู้โดยการปฏิบัติจริงจากผู้เชี่ยวชาญเฉพาะด้าน

VDO ภาพรวมโครงการ : <https://drive.google.com/file/d/1WpZT1b8YerR-IJgrnRjfdt4ef1uxrdb2/view>

ข้อมูลศูนย์ฯ ทั้ง 31 ศูนย์



ภาคตะวันออก 2 ศูนย์

ศูนย์	จังหวัด	สังกัด
ศร.เขาเขียว	ชลบุรี	กรมอุทยานฯ
ศร.เขาสอยดาว	จันทบุรี	กรมอุทยานฯ

ภาคเหนือ 7 ศูนย์

ศูนย์	จังหวัด	สังกัด
ศร.น่าน อ.บ่อเกลือ	น่าน	กรมป่าไม้
ศร.น่าน อ.น่าน้อย	น่าน	กรมอุทยานฯ
ศร.ถ้ำน้ำลอด	แม่ฮ่องสอน	กรมอุทยานฯ
ศร.แม่ฮ่องสอน	แม่ฮ่องสอน	กรมป่าไม้
ศร.เชียงตอยสุเทพ	เชียงใหม่	กรมอุทยานฯ
ศร.เชียงใหม่	เชียงใหม่	กรมป่าไม้
ศร.พิษณุโลก	พิษณุโลก	กรมอุทยานฯ

ภาคใต้ 8 ศูนย์

ศูนย์	จังหวัด	สังกัด
ศร.เขากาเพชร	สุราษฎร์ธานี	กรมอุทยานฯ
ศร.นครศรีธรรมราช	นครศรีฯ	กรมอุทยานฯ
ศร.เขาพระแก้ว	ภูเก็ต	กรมอุทยานฯ
ศร.ทะเลน้อย	พัทลุง	กรมอุทยานฯ
ศร.เขาช่อง	ตรัง	กรมอุทยานฯ
ศร.ทะเลสาบ	สงขลา	กรมอุทยานฯ
ศร.หาดใหญ่	สงขลา	กรมอุทยานฯ
ศร.หาดใหญ่	สงขลา	กรมป่าไม้

ภาคตะวันออกเฉียงเหนือ 4 ศูนย์

ศูนย์	จังหวัด	สังกัด
ศร.ลำปาง	กาฬสินธุ์	กรมอุทยานฯ
ศร.ห้วยกุ่ม	ชัยภูมิ	กรมอุทยานฯ
ศร.ยโสธร	ยโสธร	กรมป่าไม้
ศร.อุบลราชธานี	อุบลฯ	กรมอุทยานฯ

ภาคกลาง 6 ศูนย์

ศูนย์	จังหวัด	สังกัด
ศร.บึงบอระเพ็ด	นครสวรรค์	กรมอุทยานฯ
ศร.ห้วยขาแข้ง	อุทัยธานี	กรมอุทยานฯ
ศร.สระบุรี	สระบุรี	กรมอุทยานฯ
ศร.นครนายก	นครนายก	กรมอุทยานฯ
สวนสมเด็จพระนางเจ้าสิริกิติ์	กทม.	
ศร.สวนศรีนครเขื่อนขันธ์	สมุทรปราการ	กรมป่าไม้

ภาคตะวันตก 4 ศูนย์

ศูนย์	จังหวัด	สังกัด
ศร.ตาก	ตาก	กรมป่าไม้
ศร.เขาน้ำพุ	กาญจนบุรี	กรมอุทยานฯ
ศร.ราชบุรี	ราชบุรี	กรมอุทยานฯ
ศร.ประจวบคีรีขันธ์	ประจวบคีรีขันธ์	กรมอุทยานฯ

ศร. = ศูนย์ศึกษาธรรมชาติและสัตว์ป่า

ศร. = ศูนย์เรียนรู้เพื่อการอนุรักษ์ทรัพยากรป่าไม้ตามแนวพระราชดำริ

ตารางอบรมค่ายเยาวชน...รักษ์พงไพร

ข้อมูล ณ วันที่ 2 เมษายน 2562

กำหนดวันจัดค่ายเยาวชน...รักษ์พงไพร เฉลิมพระเกียรติฯ ประจำปีงบประมาณ พ.ศ. 2562

ที่	ศูนย์	หน่วยงาน	รุ่นที่ 1	รุ่นที่ 2	รุ่นที่ 3	รุ่นที่ 4
1.	สวนสมเด็จพระนางเจ้าสิริกิติ์ฯ	มูลนิธิฯ	21-23 ก.พ.	3-5 มิ.ย.	6-8 มิ.ย.	10-12 มิ.ย.
2.	ศธส.นครนายก	กรมอุทยานฯ	29-31 พ.ค.	5-7 มิ.ย.	12-14 มิ.ย.	19-21 มิ.ย.
3.	ศธส.สระบุรี	„	20-22 พ.ค.	23-25 พ.ค.	26-28 พ.ค.	29-31 พ.ค.
4.	ศธส.เขาสอยดาว (เขต 1)	„	5-7 มิ.ย.	12-14 มิ.ย.	-	-
	ศธส.เขาสอยดาว (เขต 2)	„	-	-	19-21 มิ.ย.	26-28 มิ.ย.
5.	ศธส.เขาเขียว (เขต1)	„	3-5 มิ.ย.	10-12 มิ.ย.	-	-
	ศธส.เขาเขียว (เขต3)	„	-	-	17-19 มิ.ย.	24-26 มิ.ย.
6.	ศธส.ราชบุรี	„	6-8 มิ.ย.	13-15 มิ.ย.	20-22 มิ.ย.	27-29 มิ.ย.
7.	ศธส.เขาน้ำพุ	„	5-7 มิ.ย.	12-14 มิ.ย.	19-21 มิ.ย.	26-28 มิ.ย.
8.	ศธส.เขาท่าเพชร	„	29-31 พ.ค.	5-7 มิ.ย.	12-14 มิ.ย.	19-21 มิ.ย.
9.	ศธส.เขาพระแทว	„	6-8 มิ.ย.	13-15 มิ.ย.	20-22 มิ.ย.	27-29 มิ.ย.
10.	ศธส.นครศรีธรรมราช (เขต 1)	„	22-24 พ.ค.	-	5-7 มิ.ย.	-
	ศธส.นครศรีธรรมราช (เขต 4)	„	-	29-31 พ.ค.	-	12-14 มิ.ย.
11.	ศธส.เขาช่อง	„	9-11 เม.ย.	17-19 เม.ย.	22-24 เม.ย.	28-30 เม.ย.
12.	ศธส.หาดใหญ่	„	23-25 พ.ค.	30 พ.ค. – 1 มิ.ย.	6-8 มิ.ย.	13-15 มิ.ย.
13.	ศธส.ทะเลสาบ	„	5-7 มิ.ย.	12-14 มิ.ย.	19-21 มิ.ย.	26-28 มิ.ย.
14.	ศธส.ทะเลน้อย	„	29-31 พ.ค.	5-7 มิ.ย.	12-14 มิ.ย.	19-21 มิ.ย.
15.	ศธส.ห้วยกุ่ม	„	25-27 มี.ค.	29-31 มี.ค.	3-5 เม.ย.	7-9 เม.ย.

ตารางอบรมค่ายเยาวชน...รักษ์พงไพร

16.	ศรส.ลำปาว	„	27-29 มี.ค.	2-4 เม.ย.	23-25 พ.ค.	30 พ.ค.- 1 มิ.ย.
17.	ศรส.อุบลราชธานี (เขต ๑)	„	6-8 มิ.ย.	13-15 มิ.ย.	-	-
	ศรส.อุบลราชธานี (เขต ๕)	„	-	-	19-21 มิ.ย.	26-28 มิ.ย.
18.	ศรส.พิษณุโลก	„	13-15 พ.ค.	16-18 พ.ค.	20-22 พ.ค.	23-25 พ.ค.
19.	ศรส.บึงบอระเพ็ด	„	23-25 พ.ค.	30 พ.ค.-1 มิ.ย	6-8 มิ.ย.	13-15 มิ.ย.
20.	ศรส.ห้วยขาแข้ง (เขต ๑)	„	22-24 พ.ค.	29-31 พ.ค.	-	-
	ศรส.ห้วยขาแข้ง (เขต ๒)	„	-	-	12-14 มิ.ย.	19-21 มิ.ย.
21.	ศรส.เชิงดอยสุเทพ	„	27-29 พ.ค.	3-5 มิ.ย.	8-10 มิ.ย.	15-17 มิ.ย.
22.	ศรส.ถ้ำน้ำลอด	„	25-27 พ.ค.	1-3 มิ.ย.	7-9 มิ.ย.	21-23 มิ.ย.
23.	สถานีต้นน้ำ จ.น่าน	„	29-31 พ.ค.	5-7 มิ.ย.	12-14 มิ.ย.	19-21 มิ.ย.
24.	ศรร.สวนศรีนครเขื่อนขันธ์	กรมป่าไม้	21-23 ก.พ.	6-8 มิ.ย.	20-22 มิ.ย.	27-29 มิ.ย.
25.	ศรร.ประจวบคีรีขันธ์	„	31 พ.ค. – 2 มิ.ย.	6-8 มิ.ย.	9-11 มิ.ย.	13-15 มิ.ย.
26.	ศรร.สงขลา	„	22-24 พ.ค.	29-31พ.ค.	7-9 มิ.ย.	14-16 มิ.ย.
27.	ศรร.ยโสธร	„	5-7 มิ.ย.	12-14มิ.ย.	19-21 มิ.ย.	26-28 มิ.ย.
28.	ศรร.ตาก	„	21-23 พ.ค.	12-14 มิ.ย	17-19 มิ.ย	21-23 มิ.ย
29.	ศรร.เชียงใหม่	„	29-31 พ.ค.	5-7 มิ.ย.	19-21 มิ.ย.	26-28 มิ.ย.
30.	ศรร.น่าน	„	3-5 เม.ย.	30 พ.ค. – 1 มิ.ย.	6-8 มิ.ย.	14-16 มิ.ย.
31.	ศรร.แม่ฮ่องสอน	„	31 พ.ค. – 2 มิ.ย.	6-8 มิ.ย.	9-11 มิ.ย.	13-15 มิ.ย.

หมายเหตุ : ศรส. = ศูนย์ศึกษาธรรมชาติและสัตว์ป่า กรมอุทยานแห่งชาติ สัตว์ป่า พันธุ์พืช
 ศรร. = ศูนย์เรียนรู้เพื่อการอนุรักษ์ทรัพยากรป่าไม้ตามแนวพระราชดำริ กรมป่าไม้

สิ่งที่ต้องการในการอบรม

- วิทยากร จำนวนครั้งละ อย่างน้อย 2 คน ในการอบรมแอปพลิเคชัน WeGrow และ แอปพลิเคชันตุนก ควรมีคุณสมบัติ
 1. รักเด็ก ชอบการสอนและทำกิจกรรม
 2. สามารถแก้ไขสถานการณ์เฉพาะหน้าได้
 3. สามารถเดินทางไปในจังหวัดใกล้เคียงได้สะดวก
- อุปกรณ์ในการทำกิจกรรม
 1. Smart Phone หรือ Tablet จำนวน 3-4 เครื่อง
 2. ป้าย QR Code สำหรับสแกนในการทำกิจกรรม
 3. ขงรางวัลเพื่อจูงใจนักเรียนในการทำกิจกรรม
- ระยะเวลาของโครงการ พฤษภาคม - มิถุนายน
- Contact Person :
 1. คุณปัทมาพร บัวเลิศ (ตุ๊กตา)
โทร : 086-642-9695
email : pattamaporn_bua@truecorp.co.th
 2. คุณชัชชัย เกลี้ยงสุข (โอ)
โทร : 086-367-2102
email : chatchai_tha@truecorp.co.th

แบ่งออกเป็น 3 ด้านคือ

นักเรียนอย่างน้อย **80%** ของการอบรมแต่ละครั้ง

1. สามารถปฏิบัติตามได้

- เยาวชนสามารถปฏิบัติตามขั้นตอนของแอปฯ ทั้ง 2 แอปฯ ได้อย่างถูกต้อง
- เมื่อมีการสอนการใช้งานแล้วเยาวชนสามารถเรียนรู้และ ทำได้ด้วยตัวเอง

2. การร่วมกิจกรรม

- เยาวชนสนใจมีส่วนร่วมในการทำกิจกรรมอย่างต่อเนื่อง

3. การตอบคำถาม

- สามารถโต้ตอบกับวิทยากรทั้งในเรื่องของแอปฯ, ต้นไม้ และนกที่ไ้พบ

ขั้นตอนการทำงานกิจกรรมเรียนรู้คุณค่าพรรณไม้ด้วยเทคโนโลยี (แอปพลิเคชัน We Grow)

วัตถุประสงค์กิจกรรมเรียนรู้คุณค่าพรรณไม้ด้วยเทคโนโลยี (แอปพลิเคชัน We Grow)

- เป็นกลไกสนับสนุนการปลูกต้นไม้ในสังคมยุคใหม่ ให้ปลูกแล้วแชร์ข้อมูลผ่านแอป
- ติดตามอัปเดตการเจริญเติบโตอย่างต่อเนื่อง
- แลกเปลี่ยนข้อมูลเชื่อมโยงเครือข่ายสังคมผู้ปลูกต้นไม้
- เป็นคลังข้อมูลความรู้เรื่องต้นไม้ที่ใหญ่ที่สุด ร่วมกันสร้างพื้นที่สีเขียวภายในบ้าน และภายในชุมชนแบบ

ครบวงจร

ขั้นตอนการทำกิจกรรมกิจกรรมเรียนรู้คุณค่าพรรณไม้ด้วยเทคโนโลยี (แอปพลิเคชัน We Grow)



ขั้นตอนการทำกิจกรรมกิจกรรมเรียนรู้คุณค่าพรรณไม้ด้วยเทคโนโลยี (แอปพลิเคชัน We Grow)

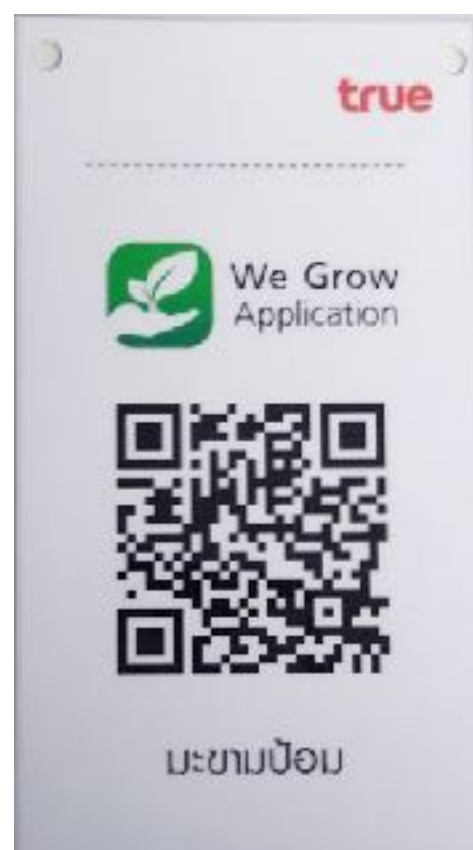
อุปกรณ์ที่ต้องเตรียม

1



Smart Phone 4 เครื่อง
ที่ติดตั้ง แอปพลิเคชัน
We Grow แล้ว

2



ป้าย QR Code ที่
Generate มาจาก
www.wegrow.in.th

3

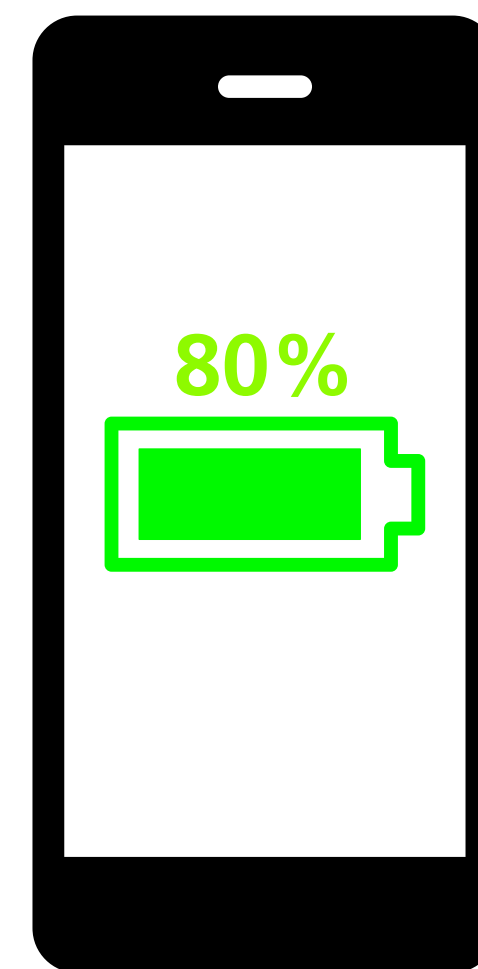


Presentation
อธิบายแอปฯ
WeGrow และ
กิจกรรมที่ให้
นักเรียนทำ

ขั้นตอนการทำงานกิจกรรมเรียนรู้คุณค่าพรรณไม้ด้วยเทคโนโลยี (แอปพลิเคชัน We Grow)

ก่อนการทำงาน

1



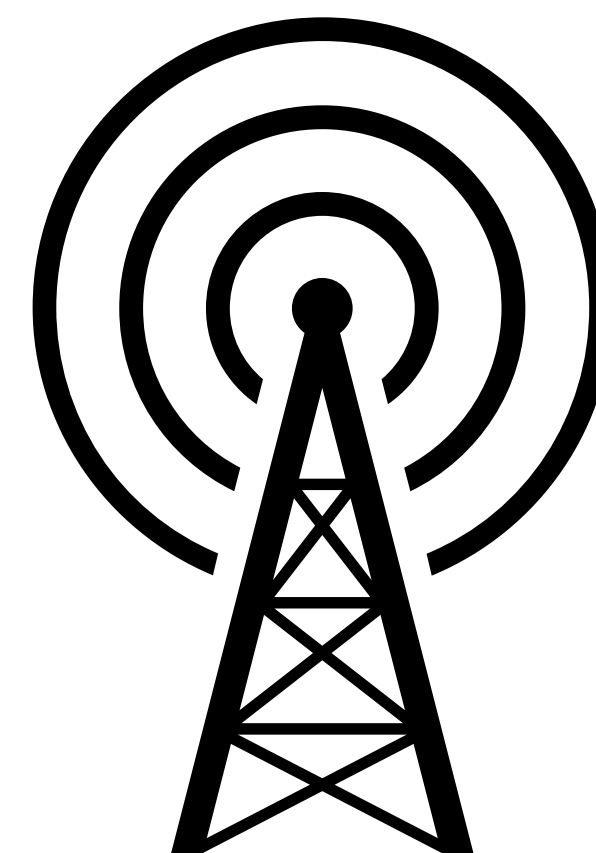
ตรวจสอบ Smart
Phone ว่ามีแบตเตอรี่
มากกว่า 80%

2



ตรวจสอบว่ามีการติดตั้ง
แอปพลิเคชัน WeGrow
แล้ว

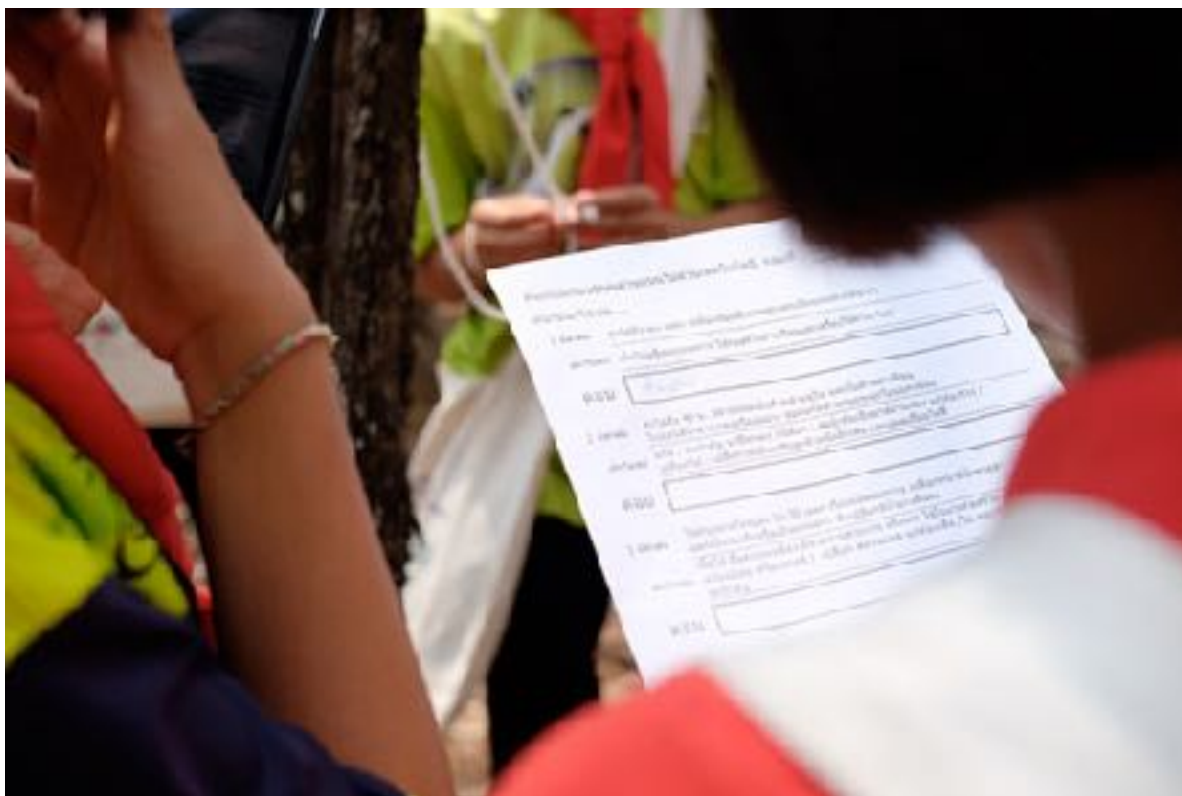
3



ตรวจสอบสัญญาณอินเทอร์เน็ต
พร้อมที่จะใช้
ทำงาน

ขั้นตอนการทำกิจกรรมกิจกรรมเรียนรู้คุณค่าพรรณไม้ด้วยเทคโนโลยี (แอปพลิเคชัน We Grow)

ระยะเวลาการทำกิจกรรม 1 ชั่วโมง



ขั้นตอนการทำกิจกรรมกิจกรรมเรียนรู้คุณค่าพรรณไม้ด้วยเทคโนโลยี (แอปพลิเคชัน We Grow)

วิธีการทำกิจกรรม



- 1 วิทยากรนำ ป้าย QR Code ไปผูกกับต้นไม้
ในบริเวณที่ทำกิจกรรม (หากบริเวณที่ทำกิจกรรมไม่
มีต้นไม้ที่ตรงกับ ป้าย QR Code อนุโลมให้ผูกกับต้น
ไม้ต้นใดก็ได้)

ขั้นตอนการทำกิจกรรมกิจกรรมเรียนรู้คุณค่าพรรณไม้ด้วยเทคโนโลยี (แอปพลิเคชัน We Grow)

วิธีการทำกิจกรรม



2 แบ่งนักเรียนออกเป็นกลุ่ม ๆ ตามจำนวน Smart Phone

ขั้นตอนการทำกิจกรรมกิจกรรมเรียนรู้คุณค่าพรรณไม้ด้วยเทคโนโลยี (แอปพลิเคชัน We Grow)

วิธีการทำกิจกรรม



3

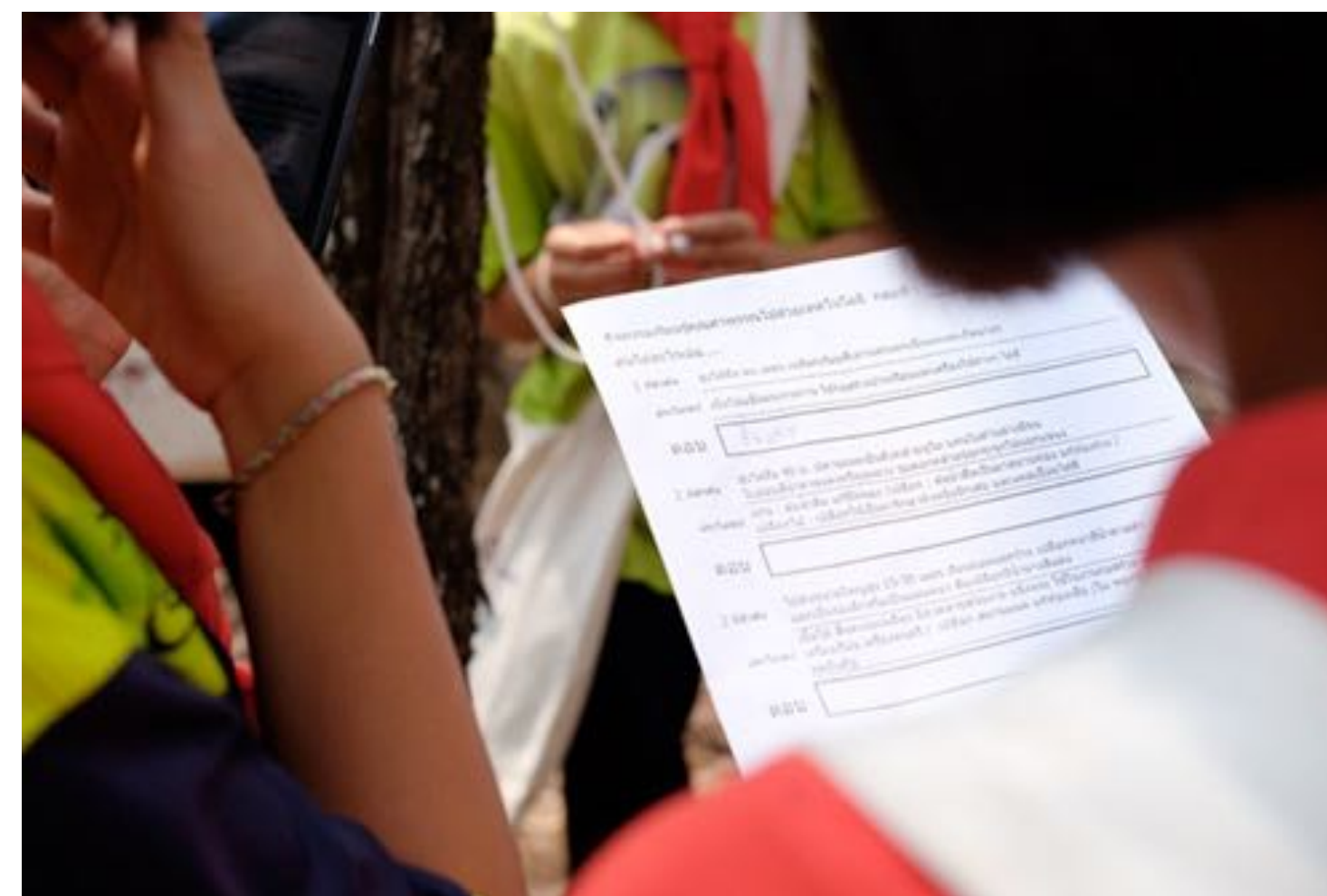
วิทยากรแนะนำการใช้งาน และ ข้อดีของแอปฯ

WeGow (รายละเอียดตามไฟล์แนบ เรื่องใบความรู้

แอปฯ WeGrow)

ขั้นตอนการทำกิจกรรมกิจกรรมเรียนรู้คุณค่าพรรณไม้ด้วยเทคโนโลยี (แอปพลิเคชัน We Grow)

วิธีการทำกิจกรรม



- 4 ให้นักเรียนนำ Smart Phone ไปสแกน บ้าย QR Code เพื่อหาคำตอบว่าเป็นต้นไม้อะไร ทีมที่ได้คำตอบครบทั้ง 5 ข้อและ ใช้เวลาน้อยที่สุดถือเป็นผู้ชนะ

ขั้นตอนการทำกิจกรรมกิจกรรมเรียนรู้คุณค่าพรรณไม้ด้วยเทคโนโลยี (แอปพลิเคชัน We Grow)

วิธีการทำกิจกรรม



5

มอบรางวัลให้กับทีมชนะเลิศ และให้ตัวแทนนักเรียนอย่างน้อย
น้อย 1 คน นำใบงานที่ตอบเรียบร้อยแล้วมาอ่านเฉลยให้
เพื่อน ๆ ฟัง

ขั้นตอนการทำกิจกรรมกิจกรรมเรียนรู้คุณค่าพรรณไม้ด้วยเทคโนโลยี (แอปพลิเคชัน We Grow)

วิธีการทำกิจกรรม



- 6 ให้นักเรียนทุกคนนำข้อมูลจากใบงาน กรอกลงในสมุดงานของตนเองให้ครบทั้ง 5 ข้อ



แนะนำกิจกรรม เรียนรู้คุณค่าพรรณไม้ด้วยเทคโนโลยี



แอปพลิเคชัน We Grow

- เป็นกลไกสนับสนุนการปลูกต้นไม้ในสังคมยุคใหม่ ให้ปลูกแล้วแชร์ข้อมูลผ่านแอป
- ติดตามอัปเดตการเจริญเติบโตอย่างต่อเนื่อง
- แลกเปลี่ยนข้อมูลเชื่อมโยงเครือข่ายสังคมผู้ปลูกต้นไม้
- เป็นคลังข้อมูลความรู้เรื่องต้นไม้ที่ใหญ่ที่สุด ร่วมกันสร้างพื้นที่สีเขียวภายในบ้าน และภายในชุมชนแบบ

ครบวงจร



แอปพลิเคชัน We Grow ทำอะไรได้บ้าง



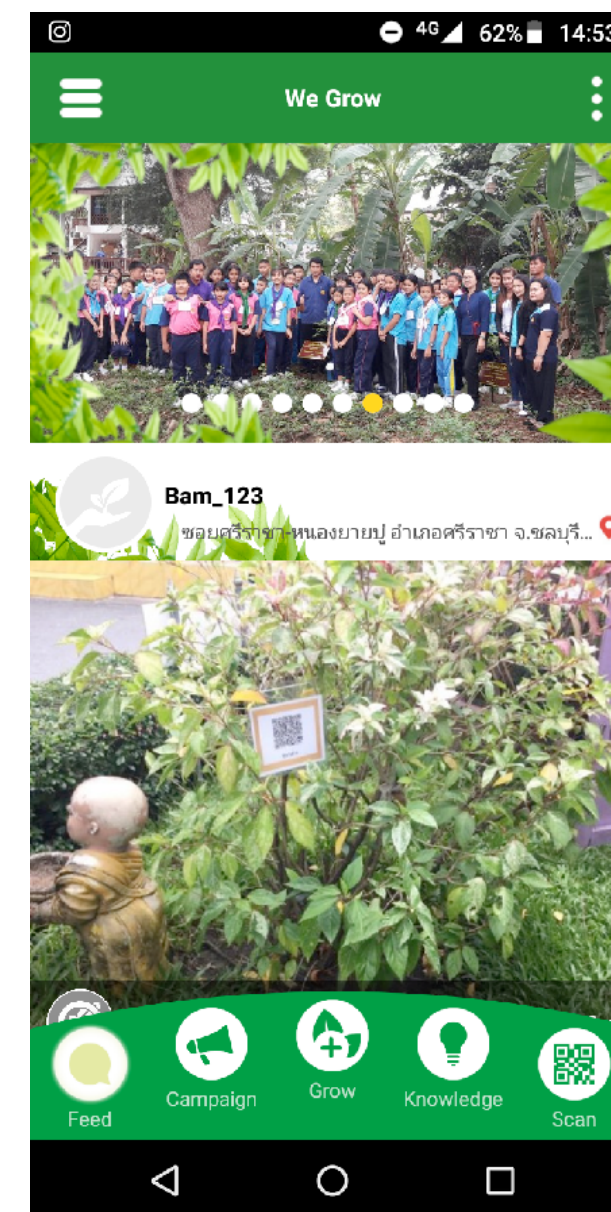
ปลูกต้นไม้ (Grow)
การถ่ายรูปต้นไม้ที่ปลูก
แล้วบันทึกข้อมูล

1



2

ฟีดต้นไม้ (Tree Feeds)
การร่วมแสดงความคิดเห็น
แลกเปลี่ยนข้อมูลต้นไม้ระหว่าง
ผู้ปลูกต้นไม้ด้วยกันเพื่อการ
เชื่อมโยงความรู้



สำรวจต้นไม้ (Survey)

การโพสต์ข้อมูลต้นไม้พันธุ์
อนุรักษ์ต่างๆ และพิกัด

สถานที่ที่พบ แล้วบันทึกข้อมูล

3



แอปพลิเคชัน We Grow ทำอะไรได้บ้าง



แคมเปญปลูกต้นไม้ (Green Campaign)

เปิดโอกาสให้องค์กรทั่วไป ที่ส่งเสริมด้านรักษ์

สิ่งแวดล้อมร่วมสร้างแคมเปญปลูกต้นไม้

4



5

สแกนคิวอาร์โค้ด (QR Code Scanner)

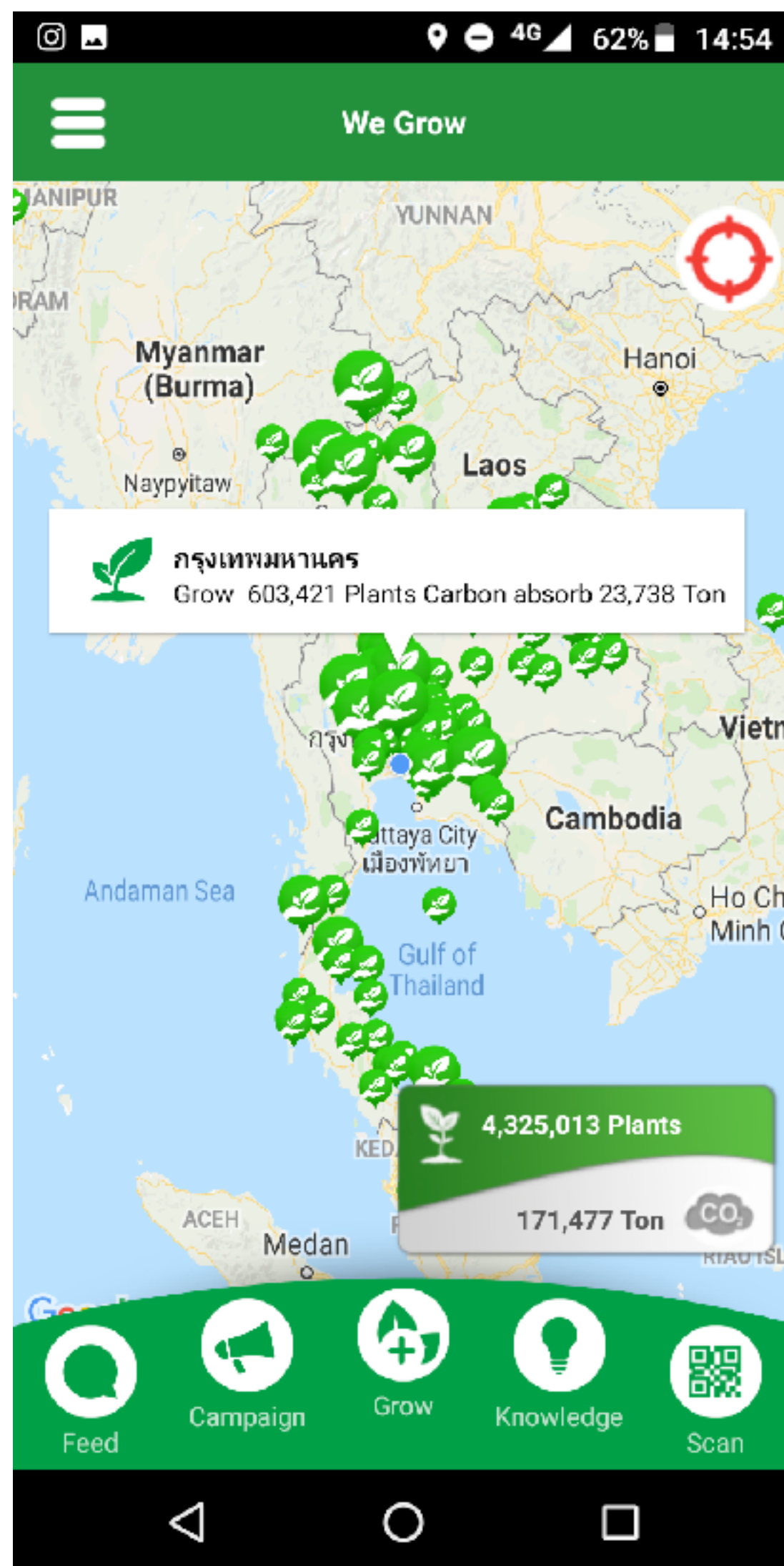
การเรียกดูข้อมูลต้นไม้ผ่านการสแกนที่ป้าย QR code

ภายใต้โครงการฯ เพื่อการอ่านศึกษาข้อมูลต้นไม้ที่ต้องการ

ได้ทันที



แอปพลิเคชัน We Grow ทำอะไรได้บ้าง



6

สามารถดูสถานะการปลูกต้นไม้และมีการบันทึกข้อมูลด้วยแอปพลิเคชัน We Grow ดังนี้

1. สถานะเติบโตต้นไม้ (Tree Timeline)

ต้นไม้ที่ปลูกจะถูกแสดงหน้าโปรไฟล์ของผู้ใช้ หลังจากการปลูกสามารถอัปเดตสถานะการเจริญเติบโตของต้นไม้ที่ปลูกได้ เพื่อบันทึกเป็นไทม์ไลน์การปลูกต้นไม้แต่ละต้นได้

2. การดูดซับคาร์บอน (Carbon

Absorb) สำหรับต้นไม้ที่มีการปลูกผ่านแอปพลิเคชัน สามารถติดตามปริมาณการดูดซับคาร์บอนของต้นไม้รายต้น ที่เพิ่มขึ้นตามอายุเติบโตของต้นไม้ได้

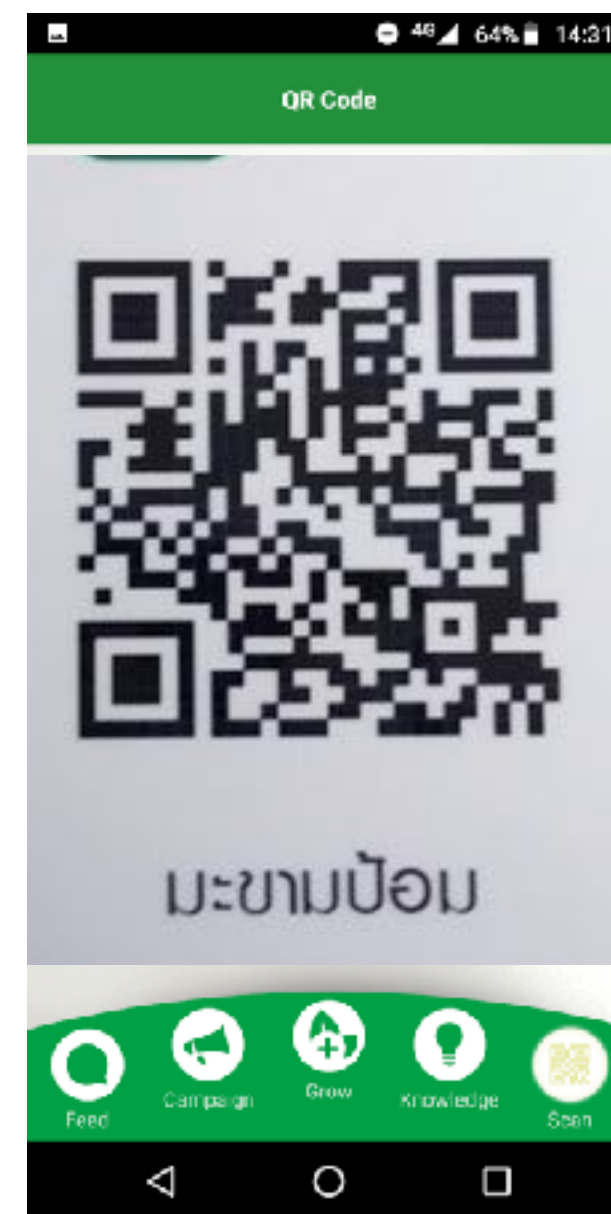


กิจกรรมของเราวันนี้



1

เข้าเมนู SCAN



2

ทำการสแกน

QR Code

ที่ติดอยู่ที่ต้นไม้

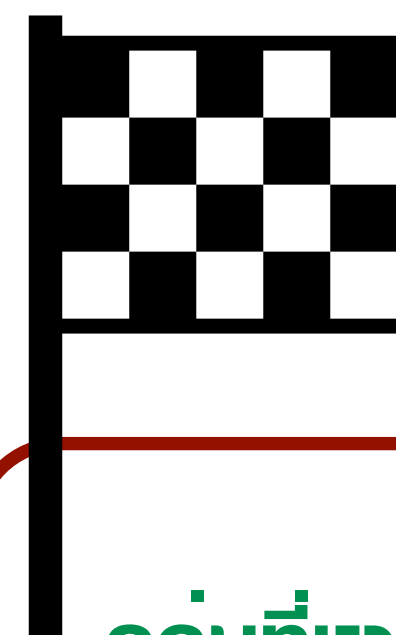


3

หาข้อมูลต้นไม้ที่ตรงกับ

ใบงาน แล้วตอบว่าเป็น

ต้นไม้อะไร



กลุ่มที่หาคำตอบได้ครบทุกข้อ และ ในเวลาเร็วที่สุดรับรางวัลไปเลย

หมายเหตุ : หากสามารถเชื่อมต่อ Smart Phone กับ อุปกรณ์แสดงผล (จอทีวี หรือ Projector) ได้และสาธิตจากอุปกรณ์จริงจะดีที่สุด



ขั้นตอนการใช้แอปพลิเคชันฐานนกในกิจกรรมรับอรุณ

การนำแอปพลิเคชันฐานนกร่วมกับกิจกรรมรับอรุณ

- เพื่อให้เยาวชนรู้จักชนิดของนกที่มีในท้องถิ่นมากขึ้นรวมถึงได้เรียนรู้ความสัมพันธ์ของนกกับธรรมชาติ
- เพื่อให้เยาวชนตระหนักถึงความสำคัญของนกในธรรมชาติและร่วมกันอนุรักษ์นกในธรรมชาติ
- เป็นเครื่องมือเสริมช่วงการฐานนกในกิจกรรมรับอรุณ
- เพื่อนำเทคโนโลยีใหม่ ๆ ใช้ทดแทนหนังสือ Bird Guide



ขั้นตอนการใช้แอปพลิเคชันต้นตุงในกิจกรรมรับอรุณ

ร่วมอนุรักษ์นกและธรรมชาติไทย



ดาวน์โหลด ฟรี



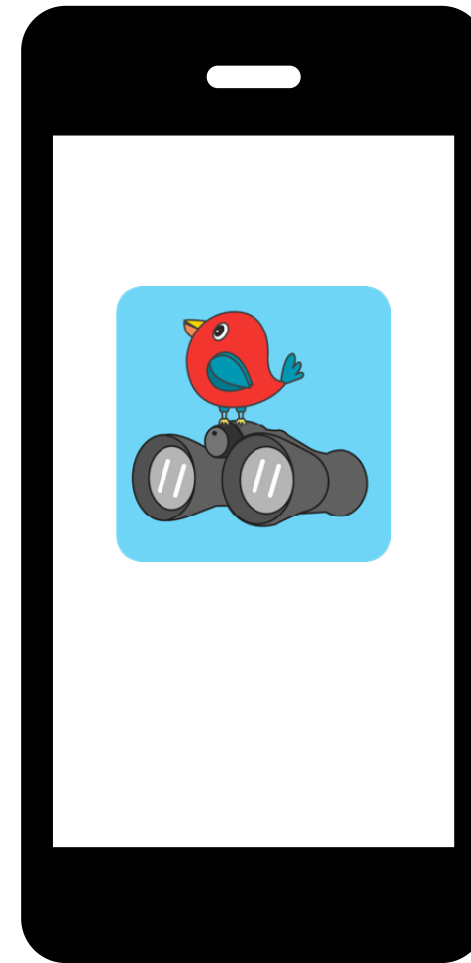
Application
Doo Nok



ขั้นตอนการใช้แอปพลิเคชันชั้นตุงกในกิจกรรมรับอรุณ

อุปกรณ์ที่ต้องเตรียม

1



Smart Phone 4 เครื่อง
ที่ติดตั้ง แอปพลิเคชัน
ตุงกแล้ว

2

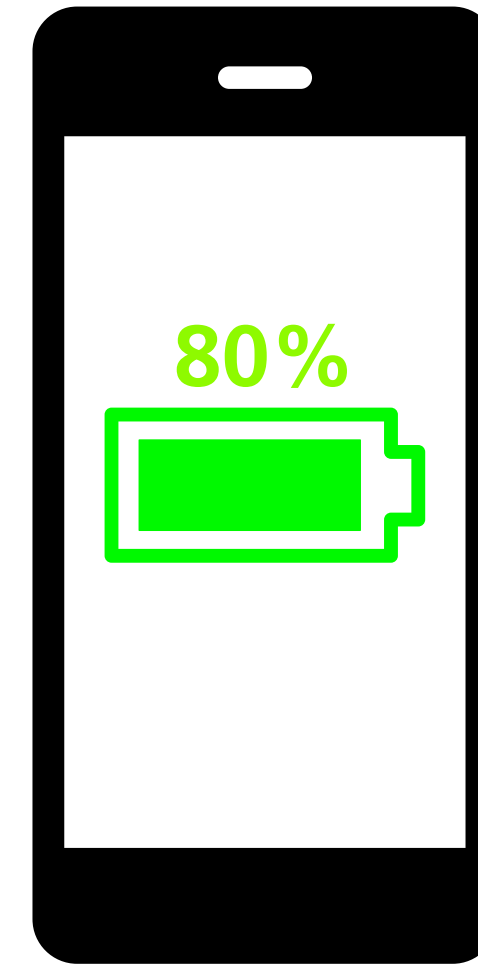


กล้องตุงก (ศูนย์ศึกษา
บางแห่งมีอยู่แล้ว)

ขั้นตอนการใช้แอปพลิเคชันขั้นต้นในกิจกรรมรับอรุณ

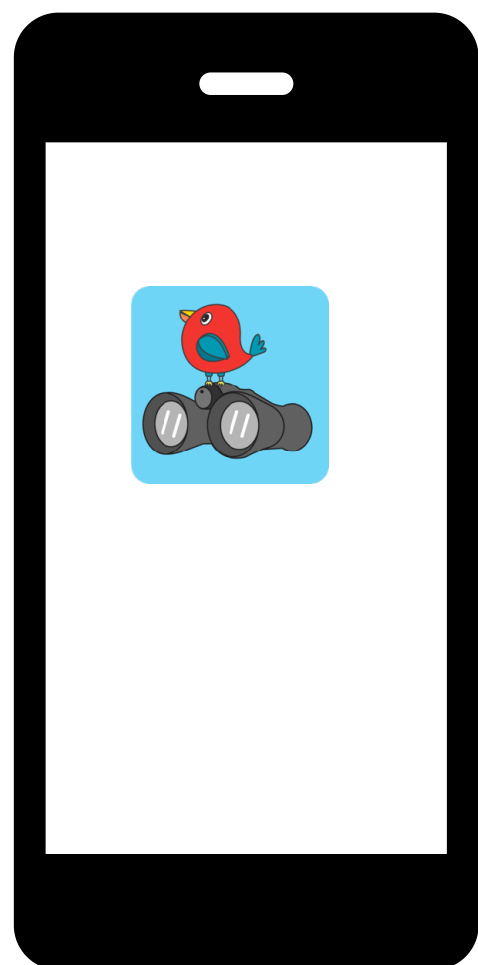
ก่อนการทำงาน

1



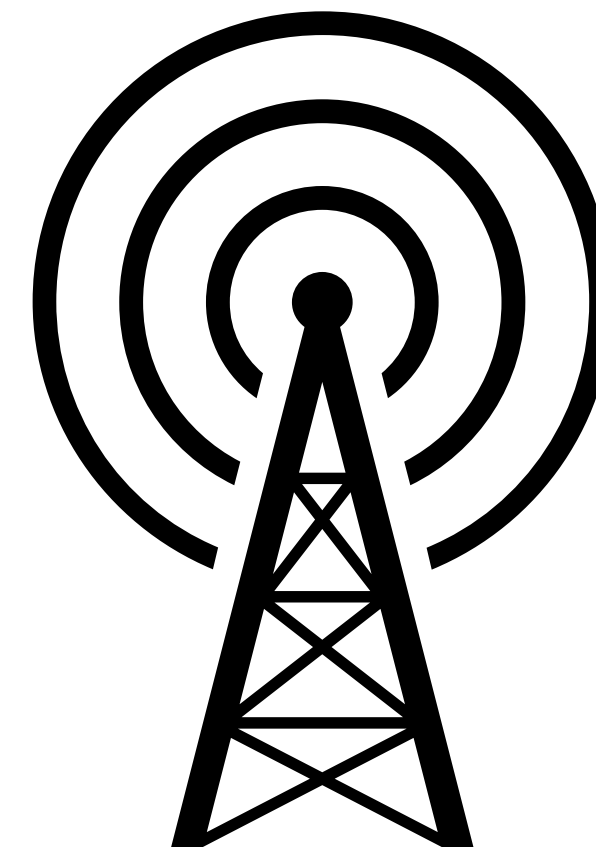
ตรวจสอบ Smart
Phone ว่ามีแบตเตอรี่
มากกว่า 80%

2



ตรวจสอบว่ามีการติดตั้ง
แอปพลิเคชัน WeGrow
แล้ว

3

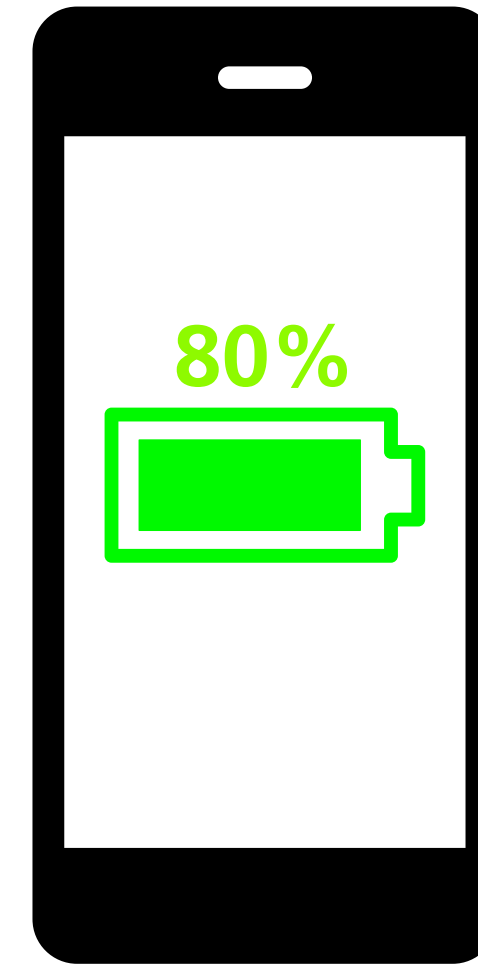


ตรวจสอบสัญญาณอิน
เตอร์เน็ตว่าพร้อมที่จะใช้
ทำงาน

ขั้นตอนการใช้แอปพลิเคชันขั้นต้นในกิจกรรมรับอรุณ

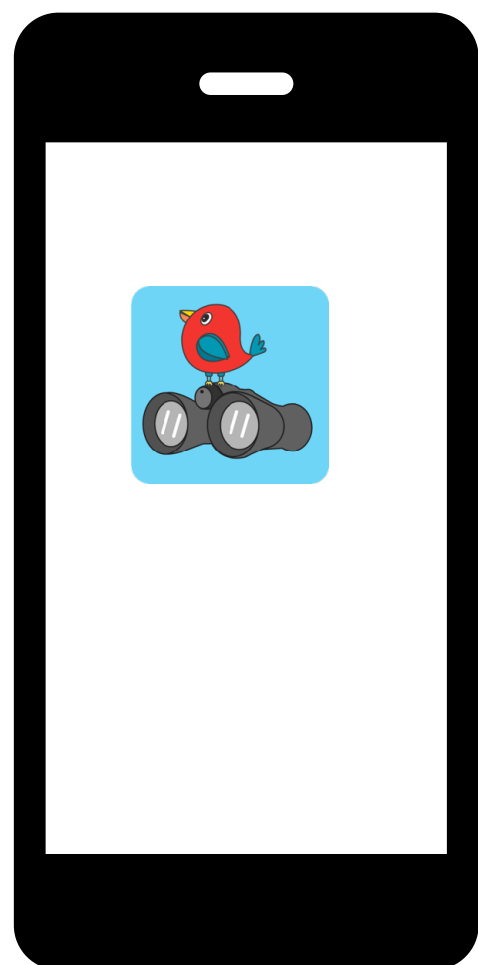
ก่อนการทำกิจกรรม

1



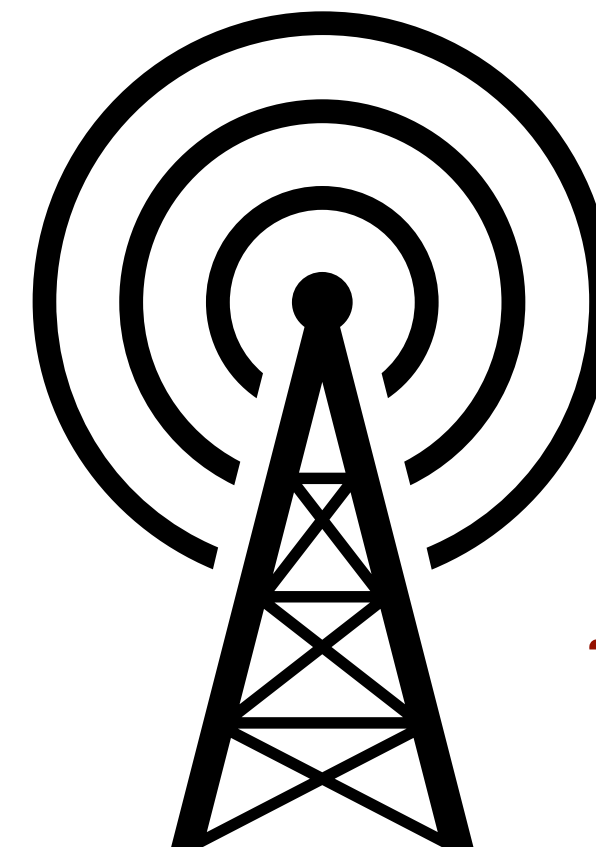
ตรวจสอบ Smart Phone ว่ามีแบตเตอรี่มากกว่า 80%

2



ตรวจสอบว่ามีการติดตั้งแอปพลิเคชันขั้นต้นแล้ว

3



ตรวจสอบสัญญาณอินเทอร์เน็ตว่าพร้อมที่จะใช้
ทำกิจกรรม (กรณีไม่มีสัญญาณให้ทำการดาวน์โหลดข้อมูลแบบ Offline)

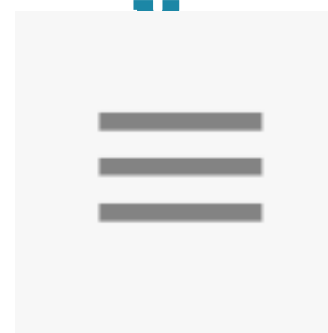
ขั้นตอนการใช้แอปพลิเคชันขั้นตอนในกิจกรรมรับอรุณ

การดาวน์โหลด ข้อมูลนกแบบ Offline

1



เปิดแอปฯ ดูนก แตะที่
ปุ่มเมนู



2



คลิกที่เมนู “นักดูนก”



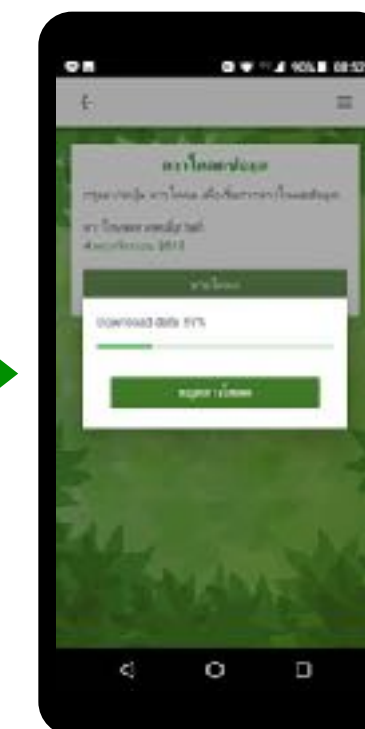
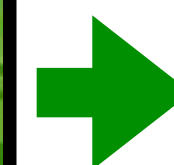
3



คลิกที่เมนู
“ดาวโหลด ข้อมูล(OFFLINE)”

ดาวโหลดข้อมูล (OFFLINE) >

4



คลิกที่เมนู
“ดาวโหลด”
เพื่อทำการดาวน์โหลดข้อมูลนกไว้บน
Smart Phone แบบ OFFLINE

ดาวโหลด

ขั้นตอนการใช้แอปพลิเคชันขั้นตอนในกิจกรรมรับอรุณ

ระยะเวลาการทำกิจกรรม ประมาณ 1-2 ชั่วโมง ร่วมกับกิจกรรมรับอรุณ



ขั้นตอนการใช้แอปพลิเคชันขั้นต้นในกิจกรรมรับอรุณ

วิธีการทำกิจกรรม



วิทยากรแนะนำการใช้และประโยชน์ของแอปพลิเคชัน

- 1 เเค่ขั้นต้นให้นักเรียนทราบ (เอกสารข้อมูลตามไฟล์แนบ) และนำ Smart Phone ให้นักเรียนใช้ในกิจกรรม
มตุณก

ขั้นตอนการใช้แอปพลิเคชันขั้นตอนในกิจกรรมรับอรุณ


วิธีการทำกิจกรรม



- 2 ติดตามกลุ่มเพื่อช่วยเหลือ แนะนำการใช้แอปฯ ในขณะที่
ทำกิจกรรมดูนก และ ให้นักเรียนทำการบันทึกการพบนก

ขั้นตอนการใช้แอปพลิเคชันขั้นตอนกในกิจกรรมรับอรุณ

การใช้งานแอปพลิเคชันขั้นตอนก

1

ล็อกอิน ด้วย
Email หรือ
FACEBOOK
Account



2

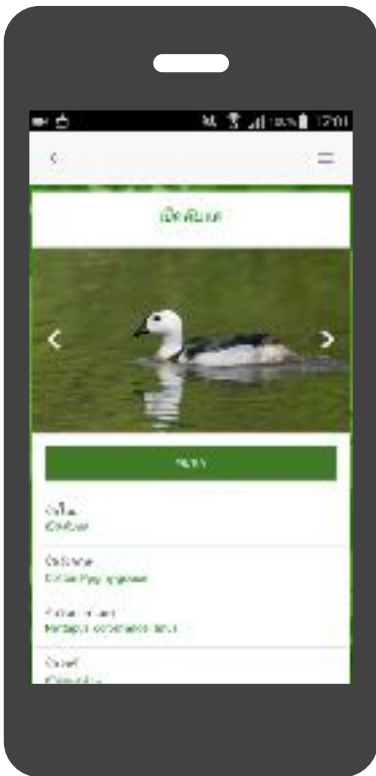
เลือกวงศ์
ของนกที่พบ



3

เลือกชนิดของ
นกที่พบ



4

แสดงข้อมูล
นกที่เลือก



5

บันทึกข้อมูล
นกที่พบ



6

แสดง
รายการบัน
ทึกการพ
บนก



ขั้นตอนการใช้แอปพลิเคชันขั้นตอนในกิจกรรมรับอรุณ

การใช้งานแอปพลิเคชันขั้นตอน

7



แชร์ข้อมูลการพบนกผ่านทางสื่อ
สังคมออนไลน์ หรือ ส่งข้อมูล
ให้สมาคมอนุรักษ์นกและธรรมชาติ
แห่งประเทศไทย



8

Home Grabs Bird News Logout				
Birds				
#	Date	Location	Founder	Species
1	2017-10-17 15:03	กรุงเทพมหานคร		นกเงือก
2	2017-10-17 11:21	จ. เชียง		นกเงือก
3	2016-12-05 12:10	กรุงเทพมหานคร	ดอกรัตนา	นกเงือก
4	2017-10-15 17:35	จ. เชียง	ดอกรัตนา	นกเงือก
5	2017-11-08 08:33	กรุงเทพมหานคร	ดอกรัตนา	นกเงือก
6	2017-10-10 10:05	จ. เชียง	ดอกรัตนา	นกเงือก
7	2017-10-18 11:40	กรุงเทพมหานคร		นกเงือก
8	2017-11-20 05:40	จ. เชียง		นกเงือก
9	2017-11-20 11:05	จ. เชียง		นกเงือก

สมาคมอนุรักษ์นกและธรรมชาติแห่งประเทศไทยได้รับข้อมูล